

En 2005, l'artificialisation du Nord Isère s'élève à 800 m² par habitant, contre 487 m² /hab. en moyenne sur l'inter-Scot.

Comme pour les autres Scot à dominante rurale et périurbaine, très vastes et à tradition d'habitat dispersé dominant, cette valeur est élevée. La densité (faible en réalité) de l'agglomération Nord-Isère ramène cette valeur dans la classe des Scot à urbanisation plus dense des agglomérations lyonnaise et stéphanoise.

Si elle baisse depuis 2000, la consommation globale d'espace naturel par habitant (pour l'habitat, mais aussi les activités, infrastructures, carrières ...) reste élevée, à 513 m² artificialisés pour chaque habitant supplémentaire entre 2000 et 2005.

Les zones à dominante d'habitat progressent de 479 ha entre 2000 et 2005, à un rythme à peine plus élevé que la moyenne inter-Scot. L'artificialisation est à 76 % le fait de l'habitat (contre 70 % seulement en moyenne).

Des zones d'activités très consommatrices d'espace : rechercher plus d'intensité ?

Sur le territoire du Nord Isère, 1700 hectares environ sont occupés en 2005 par les zones d'activités et les zones commerciales. Cela représente 10,5 % des hectares d'activités du territoire inter-Scot. Dans le Nord-Isère, ils ont progressé de 18 points entre les 2 clichés satellitaires, contre une progression de 8 % en moyenne inter-Scot.

Ce ratio place le territoire du Nord-Isère (1700 ha de zones à dominante d'activités), devant le Scot Sud-Loire (2770 ha, +200 ha), et avant le Bucopa (1600 ha de ZA ZI, + 165 ha).

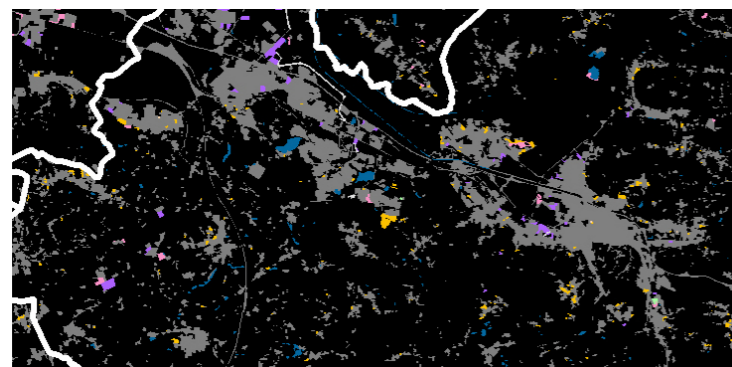
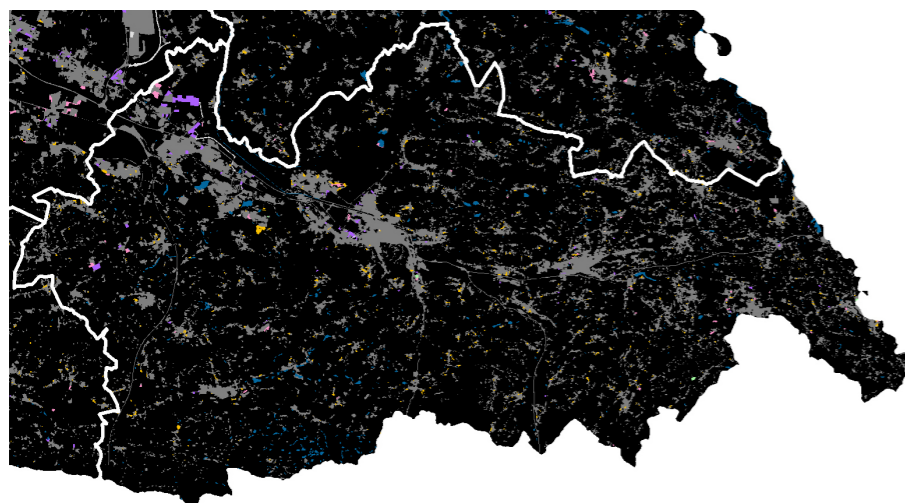
Cette évolution récente est largement le fait du développement, entre ces 2 dates, d'une des tranches du Parc d'activités Chênes Nord à Saint-Quentin-Fallavier (cf carte).

6 hectares sur 10 encore agricoles et 2,2 hectares occupés par la forêt (état 0 en 2005).

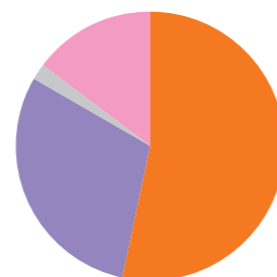
L'essentiel de la surface du Scot Nord-Isère (85 %) est encore naturel et agricole : 61 % de l'espace est agricole, 22 % de l'espace est couvert par la forêt malgré un recul de plus de 100 hectares entre les deux clichés. L'artificialisation se fait sur les espaces agricoles qui perdent 1 % de leur surface en 5 ans. Plus de 800 hectares de zones agricoles auraient ainsi changé de statut entre 2000-2005.

Localisation et nature des consommations d'espaces mesurées par Spot thema entre 2000 et 2005 sur l'agglomération Nord-Isère

Une forte dispersion de petites zones à dominante d'habitat sur l'ensemble du Scot Nord-Isère entre 2000 et 2005



Nature des consommations d'espace entre 2000 et 2005



- Carrières et autres espaces artificialisés
- Infrastructures
- Zones d'activités Economiques
- Espaces Urbanisés

L'évolution du front urbain depuis 2000

LÉGENDE
Nature des changements d'occupation du sol des espaces gagnés par l'artificialisation entre 2000 et 2005

- Zones bâties à prédominance d'habitat
- Grands équipements urbains
- Zones d'activité économique
- Infrastructures (routières, ferroviaires, etc.)
- Extraction de matériaux, décharges, chantiers
- Equipements sportifs, de loisirs et espaces verts (parcs, jardins)

Sources : SPOT THEMA - SPOT IMAGE - 2000 et 2005 (niveau 2) / BD CARTO - IGN - 2003
Agence d'urbanisme pour le développement de l'agglomération lyonnaise

INDICATEURS ETAT 0 RÉALISÉ POUR 2005/ ECARTS CALCULÉS ENTRE 2000 ET 2005	PÉRIMÈTRE INTER-SCOT	Scot Nord-Isère
PART DES ESPACES « ARTIFICIALISÉS » ET VOLUTION 2000-2005 11 habitat, 12 grands équipements urbains, 21 zones industrielles ou commerciales, 23 /24 infrastructures routières et ferroviaires (portuaires et aéroportuaires), 31 zones d'extraction de matériaux, décharges, chantiers, 4 les espaces récréatifs (parcs urbains) et les espaces « libres » urbains (90 dents creuses)	14,59 % + 5965 ha entre 2000 et 2005	15 % + 824 ha entre 2000 et 2005
ESPACES ARTIFICIALISÉS PONDERES PAR LE NOMBRE D'HABITANT	en 2005 = 487 m ² /hab Ralentissement entre 2000 et 2005 : X m ² artificialisé pour 1 habitant supplémentaire	en 2005 = 798 m² /hab Ralentissement entre 2000 et 2005 : 513 m ² artificialisés pour chaque habitant supplémentaire
NOMBRE DE M² ARTIFICIALISES POUR L'HABITAT POUR UN HABITANT SUPPLEMENTAIRE SUR LE TERRITOIRE ENTRE 2000 ET 2005 (RGP 1999 ET ESTIMATION 2005)	dont 290 m ² pour l'habitat	dont 314 m ² pour l'habitat
PART DE L'HABITAT DANS L'ARTIFICIALISATION DU TERRITOIRE	70 % Soit 94020 ha	76 % Soit 11 583 ha
PART DES ACTIVITES INDUSTRIELLES ET COMMERCIALES DANS L'ARTIFICIALISATION DU TERRITOIRE	12,24 %	11 %
PART DE CHAQUE SCOT DANS LE TOTAL DES SURFACES DÉDIÉES AUX ACTIVITÉS ET AU COMMERCE SUR LE TERRITOIRE DE L'INTER-SCOT	16466 ha de ZA ZI	1723 ha soit 10,46 % des surfaces totales de ZA ZI de l'inter-Scot
PART DES INFRASTRUCTURES DANS L'ARTIFICIALISATION DU TERRITOIRE	6,95 %	1 %
VARIATION SUR 5 ANS DES ZONES BÂTIES À PRÉDOMINANCE D'HABITAT (CLASSE 11)	+3,47 % + 3151 ha de zones à prédominance d'habitat	+ 4 % + 479 ha de zones à prédominance d'habitat entre 2000-2005
VARIATION SUR 5 ANS DES ZONES INDUSTRIELLES OU COMMERCIALES (CLASSE 21)	+ 8,41 % +1278 ha	+ 18 % + 267 ha de ZA-ZI entre 2000-2005
VARIATION SUR 5 ANS DES INFRASTRUCTURES (CLASSE 22, 23, 24)	+ 1% + 142 ha	+1 %
PART DES SURFACES OCCUPÉES/GERÉES PAR L'AGRICULTURE En 2005, 52,9 % du territoire de l'inter-Scot étaient occupé, donc géré par l'agriculture.	52,9 %	61 %
VARIATION SUR 5 ANS DES ESPACES AGRICOLES L'agriculture est ici définie comme le cumul des surfaces des postes 5.1 « terres arables non inondées », « espaces prairiaux agricoles » / 5.2 « cultures permanentes » vignes et vergers.	- 1,34 % (6052 ha de zones agricoles ont changé de statut entre 2000 et 2005 soit un recul de 1008 ha par an)	- 1 % (811 ha de zones agricoles ont changé de statut entre 2000-2005)
PART DES SURFACES D'ESPACES NATURELS INVENTORIÉS POUR LEUR VALEUR ÉCOLOGIQUE ET REELLEMENT GERES Richesse écologique reconnue au titre des inventaires locaux, nationaux et internationaux. Agrégation ZNIEFF type 1 et 2, ZICO (Zones importantes pour la conservation des oiseaux), arrêté de protection biotopes, NATURA 2000, tourbières, Espaces Naturels Sensibles 69 et 42 / Inventaire des sites de protections de l'environnement et/ou faisant l'objet d'un plan de gestion locale, nationale ou internationale. Agrégation sites inscrits, sites classés, arrêté de protection biotopes NATURA 2000, Parc Naturel Régional, ENS 69 et Projet Nature du Grand Lyon	27 % Des richesses écologiques du territoire sont protégées/ gérées par des dispositifs spécifiques (hors Scot)	1 %
PART DES SURFACES DE ZONES D'HABITAT (CLASSE 11) DESSERVIES PAR LES TRANSPORTS EN COMMUN LOURDS 19 % des SURFACES DE ZONES D'HABITAT du territoire de l'inter-Scot étaient situées (en 2005) à moins d'1 km d'un point d'accès au réseau de transport en commun lourd (train, métro, tramway).	19 %	8 % dans les 1 km
PART DES SURFACES DE ZONES D'ACTIVITES ET COMMERCIALES (CLASSE 21) DESSERVIES PAR LES TRANSPORTS EN COMMUN LOURDS	30 %	15 % dans les 1 km

Scot Nord-Isère

			2000	2000	2005	2005	2000-2005	2000-2005	
			ha	en % du SCOT	ha	en % du SCOT	ha	%	
Artificiels	11	Zones bâties à prédominance d'habitat	11104	11%	11583	11%	479	4%	
	12	Grands équipements urbains	247	0%	251	0%	4	2%	
	21	Zones industrielles ou commerciales	1456	1%	1723	2%	267	18%	
	22	Infrastructures routières et ferroviaires	766	1%	783	1%	17	2%	
	24	Infrastructures des zones aéroportuaires et aérodromes	10	0%	10	0%	0	0%	
31	Extraction de matériaux, décharges, chantiers	373	0%	415	0%	42	11%		
41	Espaces récréatifs	84	0%	84	0%	0	0%		
42	Équipements sportifs	262	0%	270	0%	8	3%		
90	Dents creuses	127	0%	134	0%	7	6%		
Total			14429	14%	15253	15%	824	6%	
Naturels	51	Terres arables non inondées, espaces prairiaux agricoles	63536	62%	62725	62%	-811	-1%	
	52	Cultures permanentes (vignes et vergers)	37	0%	37	0%	0	0%	
	61	Feuillus dominants	20546	20%	20435	20%	-111	-1%	
	62	Conifères dominants	168	0%	167	0%	-1	-1%	
	63	Boisements mixtes	262	0%	255	0%	-7	-3%	
	64	Coupes forestières et jeunes plantations	313	0%	414	0%	101	32%	
	65	Haies et alignements	1142	1%	1142	1%	0	0%	
	71	Landes et fourrés	674	1%	666	1%	-8	-1%	
	78	Marais et tourbières	128	0%	128	0%	0	0%	
	81	Cours et voies d'eau	73	0%	73	0%	0	0%	
	82	Etangs et plans d'eau	639	1%	651	1%	12	2%	
	Total			87518	86%	86693	85%	-825	-1%
	Total			101947	100%	101946	100%	-1	0%

inter-Scot



Les Scot de l'aire métropolitaine lyonnaise

1% seulement des richesses naturelles sont protégées et gérées (400 hectares sur 87 000 hectares d'espaces naturels).

Un pourcent seulement des richesses écologiques du territoire reconnues au titre des inventaires locaux, nationaux et internationaux (Zones naturelles d'intérêt écologique faunistique et floristique Znieff de type 1 et 2, arrêté de protection biotopes, Natura 2000, tourbières, Espaces Naturels Sensibles ...) serait protégé et mis en valeur dans le cadre de plans de gestion locaux, nationaux ou internationaux (types sites inscrits, sites classés, arrêté de protection biotopes Natura 2000, Parc naturel régional ...).

Le Scot Nord-Isère est richement doté en espaces naturels. Sur les 102 000 hectares, 86 700 hectares sont des zones agricoles ou naturelles et 36 400 hectares sont inventoriés en Znieff ! Mais 400 hectares seulement sont gérés par des dispositifs spécifiques ... C'est une particularité du Nord-Isère, puisque la moyenne de recouvrement entre inventaires et périmètres de protection/mise en valeur atteint plus du quart des espaces naturels de l'inter-Scot. Cet indicateur fait peser sur le Scot Nord Isère, un rôle particulier et déterminant (par défaut ?) dans la protection et la valorisation des espaces naturels.

Sud Loire
Beaujolais
Nord-Isère

La Dombes
Ouest Lyonnais
Rives du Rhône

Val de Saône-Dombes
Boucle du Rhône en Dauphiné
Agglomération Lyonnaise
Bugey-Côtière-Plaine de l'Ain
Roannais

Le Scot Nord-Isère présente l'une des dynamiques d'artificialisation les plus fortes de l'inter-Scot.

L'état 0 établi pour 2005 avec l'image satellitaire Spot Thema a permis de mesurer l'indice d'artificialisation du Scot du Nord Isère. A 15 %, il est légèrement supérieur à la moyenne du territoire métropolitain.

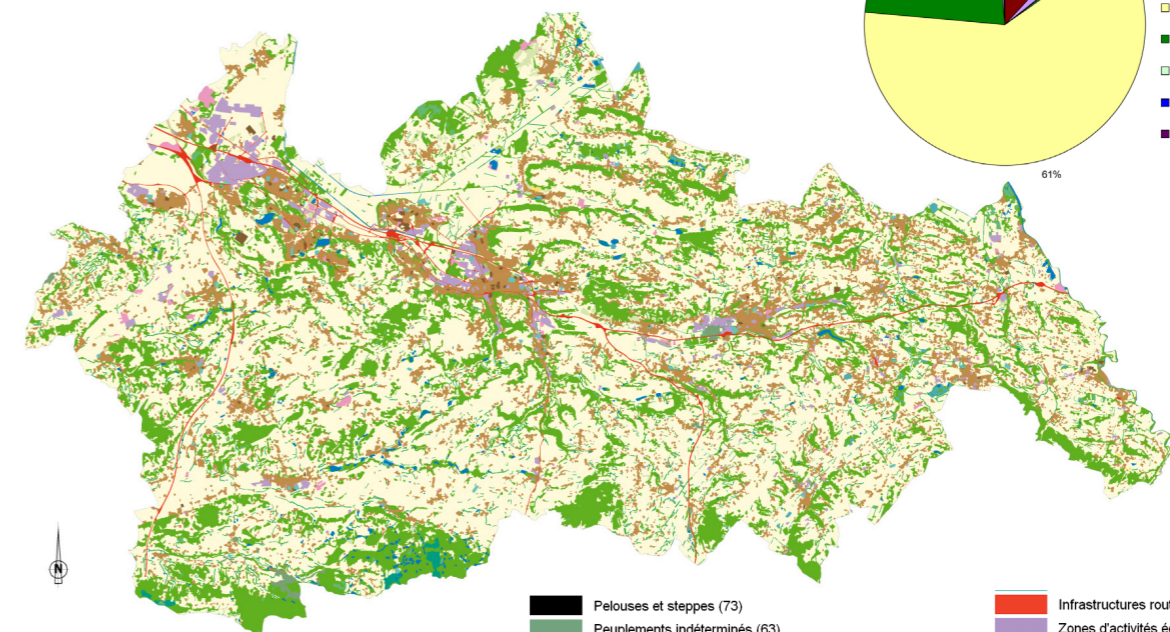
L'accroissement des surfaces urbanisées (immeubles, maisons individuelles, parkings, voiries, locaux d'activités), processus quasi-irréversible, aboutit

inévitamment localement à la consommation d'espaces fragiles, à la perte de ressources naturelles et agricoles, à une imperméabilisation des sols et à l'augmentation du risque d'inondation, à la banalisation progressive des paysages périurbains.

La part principale de cette artificialisation est dédiée aux « espaces urbanisés » (habitat et grands équipements urbains). Avec 11 800 hectares, ceux-ci occupent plus d'un hectare sur dix et progressent de 4 points entre 2000 et 2005, dates des 2 clichés de Spot Thema.

Scot du Nord-Isère

Indicateurs de suivi des Scot - 2007
Occupation des sols - Environnement



Sources :
SPOT THEMA - SPOT IMAGE - 2000 et 2005 (niveau 1)
BD CARTO - IGN - 2003
Agence d'urbanisme pour le développement de l'agglomération lyonnaise

Rappel : « l'enveloppe urbaine » ou la « tacheurbaine » correspond au total des espaces artificialisés de Spot Thema sans la classe 90, « dents creuses urbaines ».

■ Pelouses et steppes (73)	■ Infrastructures routières et ferroviaires (22)
■ Peuplements indéterminés (63)	■ Zones d'activités économiques (21)
■ Landes et fourrés (71)	■ Cultures permanentes (52)
■ Feuillus dominants (61)	■ Extraction de matériaux, décharges, chantiers (31)
■ Espaces boisés en mutation (64)	■ Espaces verts (41)
■ Terres arables (51)	■ Cours et voie d'eau (81)
■ Conifères dominants (62)	■ "Dents creuses" urbaines (90)
■ Eaux continentales ou littorales (82)	■ Grands équipements urbains (12)
■ Zones bâties à prédominance d'habitat (11)	■ Marais et tourbières (78)
■ Boisement linéaires (65)	■ Infrastructures des zones aéroportuaires et aérodromes (24)
■ Equipements sportifs et de loisirs (42)	■ Infrastructures de zones portuaires (23)

Répartition de l'occupation des sols 2005
Nord Isère

Etat 0

